

Treoir maidir le hlmní faoi Chosaint agus Leas Leanaí a Thuairisciú

Children
First

TÚSLA

An Ghníomhaireacht um
Leanaí agus an Teaghlach
Child and Family Agency

Do dhaoine aonair
agus eagraíochtaí
a oibríonn le leanaí



Clár Ábhar

Réamhrá	1
Prionsabail Tús Áite do Leanaí	2
An Tábhacht a Bhaineann le bheith ag Obair le Chéile	3
Ceithre Chéim chun Cinneadh a Dhéanamh maidir le hImlní faoi Chosaint agus Leas Leanaí a Thuairisciú chuig Tusla	6
Freagra Tusla ar Thuairiscí	12
An Tábhacht a bhaineann le Taifid a Choinneáil	15
Aiseolas don Tuairisceoir	16
Seirbhís Taobh Amuigh de Ghnáthuaireanta Oibre	16
Oiliúint um Chosaint Leanaí	17
Nós Imeachta Gearán: Ráiteas, Moladh nó Gearán a Dhéanamh	18
Acmhainní	19
Aguisíní:	
Aguisín 1: Liosta na nDaoine Sainordaithe	21
Aguisín 2: Conairí Freagraí	23

Réamhrá

Is í Tusla an Ghníomhaireacht um Leanaí agus an Teaghlach atá freagrach as leanaí a choinneáil slán agus cosanta ó dhíobháil. Oibrímid le chéile le tuismitheoirí agus le gairmithe in iarracht é sin a bhaint amach.

Cabhróidh an Treoir seo leat nuair atá tú ag smaoineamh ar ábhar inní faoi chosaint nó leas leanaí a thuairisciú chuig Tusla. Tugtar breacchuntas inti ar phrionsabail chleachtais *Thús Áite do Leanaí* agus an tábhacht a bhaineann le bheith ag obair le chéile chun leanaí a chosaint. Tugtar treoir maidir le cén uair agus conas ábhar inní maidir le cosaint nó leas leanaí a thuairisciú chuig Tusla. Cuirtear eolas ar fáil ar conas a fhreagróidh Tusla do thuairisc agus ar shaincheisteanna gaolmhara, ar nós aiseolas a thabhairt duit mar an tuairisceoir agus taifid a choinneáil. Ar deireadh, cuireann sé eolas ar fáil maidir le seirbhís Tusla taobh amuigh de ghnáthuaireanta oibre, oiliúint um chosaint agus leas leanaí, agus ár nós imeachta gearán.

Ba chóir an Treoir seo a léamh i dteannta *Tús Áite do Leanaí: Treoir Náisiúnta*, atá le fáil ar láithreán gréasáin na Roinne Leanaí agus Gnóthaí Óige (féach an t-alt maidir le hAcmhainní sa Treoir seo). Leagann *Tús Áite do Leanaí: Treoir Náisiúnta* freagracht ar gach duine leanaí a chosaint agus, nuair is cuí, inní faoi chosaint agus leas leanaí a thuairisciú chuig Tusla.

TREOIR
NUA



Prionsabail Tús Áite do Leanaí

Tá sraith prionsabal ag Tús Aite do Leanaí a threoraíonn ár gcuid oibre le teaghlaigh



Prionsabal 1: Tá gach aon duine freagrach as sábháilteacht agus leas leanaí.

Prionsabal 2: Ba chóir go mbeadh leas an linbh ríthábhachtach.

Prionsabal 3: Is í an aidhm fhoriomlán i ngach déileáil le leanaí agus a dteaghlach idirghabháil a dhéanamh go comhréireach chun tacaíocht a thabhairt do theaghlaigh a leanaí a choinneáil slán ó dhíobháil.

Prionsabal 4: Ba chóir go gcuirfeadh idirghabhálacha ón Stát leis na láidreachtaí agus fachtóirí cosanta atá ann cheana féin sa teaghlach.

Prionsabal 5: Tá luath-idirghabháil ríthábhachtach chun torthaí níos fearr a bhaint amach. Nuair is gá don Stát idirghabháil a dhéanamh chun leanaí a choinneáil sábháilte, ba chóir an t-íosmhéid idirghabhála is gá a úsáid.

Prionsabal 6: Níor cheart leanaí a scaradh óna dtuismitheoirí nó óna gcúramóirí ach nuair a baineadh triail as gach bealach eile chun iad a chosaint.

Prionsabal 7: Tá sé de cheart ag leanaí éisteacht a fháil agus aird a thabhairt ar a dtuairimí. Agus a n-aois agus a dtuiscint á gcur san áireamh, ba chóir dul i gcomhairle le leanaí agus go mbeidís páirteach i ngach ábhar agus cinneadh a d'fhéadfadh tionchar a bheith acu ar a saol.

Prionsabal 8: Tá sé de cheart ag tuismitheoirí agus cúramóirí go gcaithfí go measúil leo, agus ba chóir dul i gcomhairle leo agus go mbeidís páirteach i gcúrsaí a bhaineann lena dteaghlach.

Prionsabal 9: Caithfear cothromaíocht cheart a bhaint amach idir leanaí a chosaint agus cearta agus riachtanais tuismitheoirí, cúramóirí agus teaghlaigh a urramú. Nuair a bhíonn coimhlint ann, ní mór tús áite a thabhairt do leas an linbh.

Prionsabal 10: Gníomhaíocht ilghníomhaireachta ildhisciplíneach í cosaint leanaí. Ní mór do ghníomhaireachtaí agus gairmithe oibriú le chéile ar mhaithe leis na leanaí.


An Tábhacht a Bhaineann le bheith ag Obair le Chéile

.....

Tá sé de dhualgas ar gach duine a oibríonn le leanaí iad a choinneáil slán.

Níl an t-eolas go léir is gá ag aon duine amháin chun riachtanais an linbh agus a dteaghlach a mheas. Trí eolas a roinnt ar bhonn ilghníomhaireachta, is féidir linn an tseirbhís cheart don leanbh ceart a chinntiú ag an am ceart agus don achar ceart.

Is annamh a bhíonn sé simplí leanaí a chosaint. Cuimsíonn sé breithniú a dhéanamh ar an díobháil a rinneadh agus a d'fhéadfaí a dhéanamh don leanbh agus dá theaghlach.



Tá sé tábhachtach aon eolas a fháil maidir le sábháilteacht agus láidreachtaí an teaghlaigh san aimsir a caitheadh, san am i láthair agus a d'fhéadfadh a bheith ann amach anseo.

Cuidíonn an t-eolas seo maidir le conas a fheidhmíonn teaghlach le pictiúr níos iomláine a fháil maidir leis an inní faoi leanbh. Bíonn feidhm leis seo nuair a bhíonn saincheistanna ag teacht chun cinn ar dtús agus nuair a aithnítear eachtra díobhála shuntasach.

Chomh maith leis sin, roinnfidh na teaghlaigh féin, a gcuid muintireacha agus a gcuid gréasán tacaíochta eolas tábhachtach maidir le leanbh. Ba chóir an t-ionchur a aithint agus a urramú i gcónaí. Nuair a chuireann tú ábhar inní in iúl do Tusla, tá sé freagrach as gach tuairisc den sórt sin maidir le hábhair inní um chosaint agus leas leanaí a mheas. Má aithnítear ábhar inní, déantar anailís mhionsonraithe ar chúinsí leanaí agus teaghlaigh. Tabharfar an fhreagairt is oiriúnaí don teaghlach chun freastal ar na riachtanais arna n-aithint. D'fhéadfadh sé seo a bheith ina fhreagairt phobail nó teaghlaigh, nó d'fhéadfadh sé gur fhreagairt cosanta leanaí a bheadh i gceist.

Gairmithe a bhfuil freagrachtaí ar leith acu

Tá roinnt daoine a bhfuil níos mó freagrachtaí acu faoin Acht um Thús Áite do Leanaí 2015.

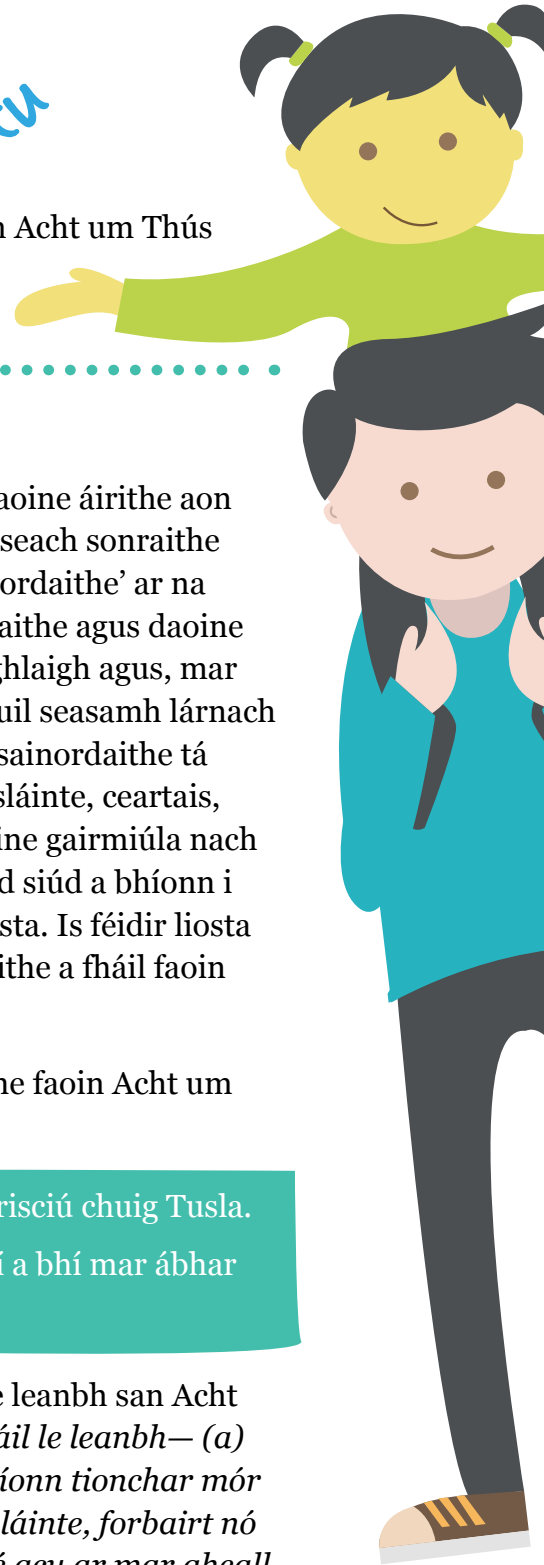
Daoine sainordaithe

Faoin Acht um Thús Áite do Leanaí 2015, ní mór do dhaoine áirithe aon teagmhas díobhála a chomhlíonann nó a sháraíonn tairseach sonraithe a thuairisciú chuig Tusla de réir dlí. Tugtar ‘daoine sainordaithe’ ar na daoine sin faoin reachtaíocht. Is ionann daoine sainordaithe agus daoine a bhfuil teagmháil leanúnach acu le leanaí agus/nó teaghlaigh agus, mar gheall ar a gcáilíochtaí, a n-oiliúint agus a dtaithe, a bhfuil seasamh lárnach acu chun leanaí a chosaint ó dhíobháil. I measc daoine sainordaithe tá gairmithe atá ag obair le leanaí san earnáil oideachais, sláinte, ceartais, óige agus cúraim leanaí. Is daoine sainordaithe iad daoine gairmiúla nach n-oibríonn go díreach le leanaí chomh maith, amháil iad siúd a bhíonn i mbun comhairleoireachta agus síciatrachta le daoine fásta. Is féidir liosta iomlán na ndaoine atá rangaithe mar dhaoine sainordaithe a fháil faoin Acht um Thús Áite do Leanaí 2015 in Aguisín 1.

Tá dhá phríomhdhualgas dlíthiúil ag daoine sainordaithe faoin Acht um Thús Áite do Leanaí 2015:

- ⇒ Díobháil a sháraíonn tairseach shainithe a thuairisciú chuig Tusla.
- ⇒ Chun cabhrú le Tusla, má iarrtar amhlaidh, inní a bhí mar ábhar i dtuairisc sainordaithe a mheas.

Is mar seo a leanas a shainmhínítear ‘díobháil’ i ndáil le leanbh san Acht um Thús Áite do Leanaí 2015: *‘ciallaíonn ‘dochar’, i ndáil le leanbh— (a) ionsaí, droch-úsáid nó faillí an linbh ar bhealach a mbíonn tionchar mór aige nó a d’fhéadfadh tionchar mór a bheith aige ar shláinte, forbairt nó leas an linbh, nó (b) mí-úsáid ghnéis ar an leanbh, cibé acu ar mar gheall ar ghníomh amháin, neamhghníomh nó cúinse nó sraith gníomhartha, neamhghníomh nó cúinsí, nó eile, a tharla sí.*



Más rud é, mar dhuine sainordaithe, go bhfuil tú in amhras faoi cé acu a shroicheann an t-ímní atá ort an sainmhíniú dlíthiúil ar dhíobháil chun críocha tuairisc shainordaithe a dhéanamh nó nach sroicheann, is féidir le Tusla comhairle a chur ort. Is féidir leat sonraí na ndaoine ar féidir teagmháil a dhéanamh leo chun plé a dhéanamh ar an ábhar ímní a fháil ar láithreán gréasáin Tusla: www.tusla.ie.

Mar dhuine sainordaithe, féadfaidh tú tuairisc a dhéanamh i gcomhpháirt le duine eile. Mar shampla, d'fhéadfá comh-atreorú a dhéanamh le do Dhuine Idirchaidrimh Ainmnithe.

Tá tuilleadh eolais faoi dhaoine sainordaithe ar fáil ar www.tusla.ie agus i *Tús Áite do Leanaí: Treoir Náisiúnta*. Ina theannta sin, d'fhorbair Tusla Prótacal Cúnaimh Sainordaithe, atá ar fáil ar www.tusla.ie.

Seans go gcaithfeá, i gcásanna áirithe, an t-ábhar ímní a thuairisciú díreach chuig An Garda Síochána. D'fhéadfadh feidhm a bheith leis an Acht um Cheartas Coiriúil (Faisnéis faoi Chionta in aghaidh Leanaí agus Daoine Soghonta a Choimeád Siar), 2012. Faoin Acht seo, is cion coiriúil é eolas a choinneáil siar faoi chion tromchúiseach, lena n-áirítear cion gnéis, i gcoinne duine faoi bhun 18 mbliana d'aois nó duine soghonta. Eascraíonn an cion nuair a thuigeann nó nuair a chreideann duine go ndearnadh cion sonraithe i gcoinne linbh nó dhuine shoghonta agus nuair a bhíonn eolas aige nó aici a chabhródh le duine eile a ghabháil, a ionchúiseamh nó a chiontú ar an gcion sin ach go mainníonn sé nó sí gan leithscéal réasúnach an t-eolas sin a nochtadh a luaithe is indéanta é sin a dhéanamh le comhalta den Gharda Síochána.

Faoi *Tús Áite do Leanaí: Treoir Náisiúnta*, féadfaidh roinnt eagraíochtaí Duine Idirchaidrimh Ainmnithe a cheapadh.

Duine Idirchaidrimh Ainmnithe

Beidh Duine Idirchaidrimh Ainmnithe ag formhór na n-eagraíochtaí a bhíonn ag obair le leanaí i gcomhréir leis an gcleachtas is fearr maidir le cosaint leanaí. Is é ról an duine sin ná a bheith ina acmhainn d'aon bhall foirne nó d'oibrí deonach a bhfuil ímní air nó uirthi faoi chosaint nó leas leanaí. Ba cheart go mbeadh an Duine Idirchaidrimh Ainmnithe ar an eolas faoi chosaint leanaí agus go mbeadh an oiliúint riachtanach go léir don ról faighte aige nó aici. Cabhróidh siad le haon duine ina n-eagraíocht atá ag smaoineamh ar thuairisc a dhéanamh chuig Tusla agus déanfaidh sé nó sí teagmháil le gníomhaireachtaí lasmuigh. Chun tuilleadh eolais a fháil faoi Dhaoine Idirchaidrimh Ainmnithe, téigh chuig www.tusla.ie.

Ceithre Chéim chun Cinneadh a Dhéanamh maidir le hImní faoi Chosaint agus Leas Leanaí a Thuairisciú chuig Tusla

Má tá imní ort faoi leanbh, b'fhéidir go gcaithfeá é a thuairisciú chuig Tusla. Treoróidh na ceithre chéim tríd an bpróiseas tú a chabhróidh leat cinneadh a dhéanamh i dtaobh tuairisc a dhéanamh.

Tabhair ar aird, le do thoil, i gcás éigeandála, nuair a chreideann tú go bhfuil an leanbh i mbaol ó **dhíobháil láithreach**, ba cheart duit teagmháil a dhéanamh le Tusla gan mhoill sula ndéanann tú tuairisc scríofa.

Níor chóir, i gcás ar bith, aon leanbh a fhágáil i gcúinsí ina mbeadh sé nó sí i mbaol ó dhíobháil, fad a bhítear ag fanacht le Tusla idirghabháil a dhéanamh. Má cheapann tú go bhfuil an leanbh i mbaol láithreach agus nach féidir leat teagmháil a dhéanamh le Tusla, ba cheart duit dul i dteagmháil leis an nGarda Síochána.

I gcás éigeandála den sórt sin, más duine sainordaithe tú, ní mór duit tuairisc shainordaithe a chur ina dhiaidh sin chuig Tusla laistigh de thrí lá.

Nóta: Sna cásanna éigeandála sin, ní gá duit na ceithre chéim atá leagtha amach thíos a leanúint. Tabhair ar aird le do thoil nár chóir rúndacht a úsáid mar chúis gan mí-úsáid leanaí a thuairisciú.

Cur Chuige Náisiúnta Tusla i Leith Cleachtais: Comharthaí Sábháilteachta

Tá an cur chuige Comharthaí na Sábháilteachta glactha ag Tusla mar bhealach chun obair a dhéanamh le leanaí agus lena dteaghlach. Tá an cur chuige Comharthaí na Sábháilteachta cabhrach, mar go dtugann sé bealach soiléir agus éifeachtach chun riosca a mheas agus réitigh a fháil.

Baineann sé úsáid as cheithre cheist shimplí le fiafraí nuair a bítear ag smaoineamh agus ag obair le teaghlach:

1. Cad faoi a bhfuilimid buartha?
2. Cad atá ag obair go maith?
3. Cad a chaithfidh tarlú?
4. Cé chomh himníoch agus atáimid ar scála ó 1 go dtí 10?

Cuireann na ceisteanna seo fócas iontaofa agus dea-struchtúrtha ar fáil le haghaidh na comhráití a tharlaíonn nuair a chreidimid nach bhfuil riachtanais leanaí a gcomhlíonadh agus go bhfuil gá le rud éigin eile chun torthaí do leanaí a fheabhsú. Forbraíodh na ceisteanna thíos i gCéim 1 ag baint úsáide as an gcur chuige Comharthaí na Sábháilteachta. Soláthraíonn siad fócas lena bhreithniú sula ndéanann tú teagmháil linn. Cabhraíonn an t-eolas a sholáthraíonn tú linn a chinntiú go bhfaighidh leanaí agus teaghlaigh freagra tráthúil agus oiriúnach.

Céim 1. – Ceisteanna a d'fhéadfá a chur ort féin agus ar an teaghlach

- (a) Sula ndéanann tú an cinneadh tuairisc a dhéanamh chuig Tusla, tá roinnt ceisteanna úsáideacha ann **a d'fhéadfadh a chur ort féin** má tá inní ort faoi leanbh.

Cad faoi a bhfuil mé buartha?

- ⇒ Cad a chonaic mé nó a chuala mé go bhfuil inní orm faoin leanbh?
- ⇒ Mura n-athraíonn aon rud, cad é an inní is mó atá orm faoi cad a tharlóidh don leanbh?
- ⇒ Cad atá na daoine fásta atá ag tabhairt aire don leanbh ag déanamh atá go dona don leanbh nó a dhéanann díobháil orthu?
- ⇒ Cén tionchar atá ag a n-iompraíocht ar an leanbh?
- ⇒ Cad a déarfadh an leanbh é an rud is mó a bhfuil inní aige/aici mar gheall air??

Cad atá ag obair go maith?

- ⇒ Cé a chabhraíonn nó a thacaíonn leis an teaghlach agus leis an leanbh?
- ⇒ Conas a chabhraíonn siad?
- ⇒ Ag smaoineamh ar na fadhbanna a bhfuil inní orm fúthu, cé a chabhraigh leis an leanbh agus an teaghlach dul i ngleic leis an bhfadhb seo san aimsir a caitheadh?
- ⇒ Cad a thaitníonn liom faoin leanbh/tuismitheoirí?
- ⇒ Cad a déarfadh an leanbh iad na rudaí is fearr faoin a saol?

Cad a chaithfidh tarlú?

- ⇒ Cad a chaithfidh tarlú, dar liom, chun na cúinsí seo a fheabhsú?
- ⇒ Cé hé nó hí an té is fearr, dar liom, chun cabhrú leis an teaghlach seo?
- ⇒ Cad iad na seirbhísí, dar liom, is mó atá ag teastáil ón teaghlach/tuismitheoir/leanaí seo?

(b) Ceisteanna cabhracha a d'fhéadfá a chur ar an teaghlach sula ndéanann tú teagmháil le Tusla.

- ⇒ An bhfuil aon duine eile ag tabhairt tacaíochta duit faoi láthair? An cuma leat má labhraím leo?
- ⇒ An bhfuil aon tacaíocht eile a bhraitheann tú a bheith de dhíth ort i láthair na huaire?
- ⇒ Cad ba mhaith leat a fheiceáil ag tarlú go hidéalach anois?
- ⇒ Ar inis tú ann méid seo d'aon duine eile cheana?
- ⇒ Ar tharla sé seo riamh cheana?
- ⇒ An mbraitheann tú dtuigeann na gairmithe na ábhair inní atá agat?

Seans nach mbeidh sé oiriúnach nó riachtanach i gcónaí na ceisteanna seo go léir a fhiafraí agus ba cheart duit do bhreithiúnas gairmiúil a úsáid i ngach cás. Seans nach mbeidh an t-eolas seo go léir agat i gcónaí faoi theaghlach. Mar sin féin, ba chóir duit an tuairisc a dhéanamh ar aon nós. Má tá inní ort faoi leanbh ach mura bhfuil tú cinnte ar chóir duit é a thuairisciú chuig Tusla, is féidir leat teagmháil a dhéanamh le Tusla go neamhfhoirmiúil chun do chuid ábhar inní a phlé. Féadfaidh Tusla comhairle a thabhairt maidir le seirbhísí eile a d'fhéadfadh a bheith níos oiriúnaí chun freastal ar riachtanais an linbh agus/nó an teaghlach. Is féidir sonraí teagmhála Tusla a fháil ar www.tusla.ie.

Cuimhnigh go bhfuil Duine Idirchaidrimh Ainmnithe i bhfeidhm ag an gcuid is mó de na heagraíochtaí. D'fhéadfadh sé cabhrú leat do chuid ábhar inní a phlé le do Dhuine Idirchaidrimh Ainmnithe ar dtús.

Mí-úsáid Chúlghabhálach

I gcásanna a bhaineann le mí-úsáid chúlghabhálach, ní mór tuairisc a dhéanamh nuair a bhíonn **riosca reatha nó riosca ionchasach** ann do leanaí ón duine a bhfuil líomhain ina leith. Tagraíonn an téarma mí-úsáid chúlghabhálach le mí-úsáid a nochtann duine fásta a tharla le linn a n-óige. Nuair a bhíonn duine fásta ag freastal ar chomhairliúchán nó cóireáil á fáil aige nó aici mar gheall ar fhadhb shíciatrach nó sláinte, d'fhéadfadh sé nó sí a nochtadh go ndearnadh mí-úsáid orthu i rith a n-óige. Más comhairleoir nó gairmí sláinte tú, mar shampla, agus má fhaigheann tú nochtadh ó chliant gur baineadh mí-úsáid astu mar leanbh, ní mór duit an t-eolas sin a thuairisciú chuig Tusla. Déantar sin mar gheall go bhféadfadh an duine a bhfuil líomhain á dhéanamh ina leith a bheith ina riosca reatha do leanaí.

B'fhéidir gur mhian leat treoir a lorg ó d'eagraíocht chun do chuid dualgas dlíthiúil a phlé le do chliant. Cé go ndéanfaidh Tusla gach iarracht na cásanna seo a scrúdú, is réimse an-chasta é. Baineann sé le cearta an chúisí maidir lena dhea-chlú, a phríobháideacht agus an ceart chun slí bheatha a dhéanamh, chomh maith le riachtanais an cheartais aiceanta. Nuair is féidir leis an íospartach líomhnaithe comhoibriú le Tusla, cabhraíonn sé go mór le Tusla an riosca a d'fhéadfadh a bheith ann do leanaí a scrúdú.

I gcásanna mí-úsáide cúlghabhálaí, nuair nach bhfuil aon leanaí aitheanta, ba chóir duit Foirm um Mhí-Úsáid Chúlghabhálach a chomhlánú agus é a sheoladh chuig Tusla. Is féidir an fhoirm seo a fháil ar láithreán gréasáin Tusla: www.tusla.ie/children-first/publications-and-forms/.

Céim 2. – An teaghlach a chur ar an eolas, nuair is cuí

De ghnáth is dea-chleachtas é insint don teaghlach go bhfuil tuairisc á dhéanamh agat. Ciallaíonn sé seo go bhfuil an teaghlach ar an eolas go hiomlán faoi na seirbhísí a bhfuiltear á n-atreorú chucu agus go dtuigeann siad t-eolas atá na gairmithe faisnéise ag cur ar aghaidh agus cén fáth. Mar sin féin, tá roinnt eisceachtaí ann maidir leis an teaghlach a chur ar an eolas.

Ní gá duit insint don teaghlach go bhfuil tuairisc á dhéanamh sna cásanna seo a leanas:

- ⇒ Má dhéantar amhlaidh, go gcuirfead an leanbh i mbaol tuilleadh.
- ⇒ Agus fios ag an teaghlach ar an tuairisc, go mbeadh tionchar aige sin ar chumas Tusla measúnú riosca a dhéanamh.
- ⇒ Má chreideann tú dá ndéanfaí amhlaidh go mbeifeá i mbaol díobhála ón teaghlach.

Céim 3. – Cathain ábhar inní cosanta nó leasa leanaí a thuairisciú chuig Tusla

Ba chóir duit Tusla a chur ar an eolas i gcónaí má tá forais réasúnacha agat inní a bheith ort gur baineadh mí-úsáid as leanbh nó go ndearnadh faillí orthu nó go bhféadfadh sé go bhfuil baol ann go bhfuil mí-úsáid á dhéanamh orthu nó faillí á dhéanamh orthu.

Cad iad na forais réasúnacha inní a bhaineann le cosaint nó leas leanaí?

- ⇒ Fianaise atá comhsheasmhach le mí-úsáid agus nach dócha gur tharla sí ar bhealach ar bith eile. D'fhéadfadh an fhianaise seo, mar shampla, a bheith i bhfoirm díobhála nó iompair.
- ⇒ Aon inní faoi mhí-úsáid ghnéis féideartha
- ⇒ Comharthaí comhsheasmhacha go bhfuil faillí mothúchánach nó fisiciúil á dhéanamh ar leanbh.
- ⇒ Leanbh ag rá nó ag léiriú trí mhodh eile go ndearnadh mí-úsáid air nó uirthi.
- ⇒ Admháil nó comhartha ó dhuine fásta nó ó leanbh maidir le mí-úsáid líomhnaithe a rinne siad.
- ⇒ Cuntas ó dhuine a chonaic mí-úsáid á déanamh ar an leanbh.

Is féidir tuilleadh eolais a fháil ar na sainmhínte agus na gnéithe mí-úsáide i *Tús Áite do Leanaí: Treoir Náisiúnta*.

Tá níos mó freagrachtaí ag roinnt gairmithe, cosúil le daoine sainordaithe, faoin Acht um Thús Áite do Leanaí 2015. Caithfidh daoine sainordaithe tuairisc a thabhairt ar dhíobháil ar leanbh roimhe seo, díobháil atá á dhéanamh faoi láthair nó **díobháil** a d'fhéadfaí a dhéanamh sa todhcháí.

Céim 4. – An tuairisc a chur isteach

Is féidir leat an tuairisc a dhéanamh chuig Tusla go pearsanta, ar an bhfón nó i scríbhinn chuig an tSeirbhís Oibre Sóisialta áitiúil um Chosaint agus Leas Leanaí sa cheantar ina bhfuil cónaí ar an leanbh. Is féidir sonraí teagmhála do Sheirbhísí Oibre Sóisialta Tusla um Chosaint agus Leas Leanaí a fháil ar láithreán gréasáin Tusla, www.tusla.ie.

Má dhéanann tú an tuairisc ó bhéal, ba cheart duit an Fhoirm Thuairisce um Chosaint agus Leas Leanaí a chomhlánú ina dhiaidh sin. Is féidir é seo a fháil ar láithreán gréasáin Tusla: www.tusla.ie/children-first/publications-and-forms/. Ní mór do dhaoine sainordaithe tuairiscí sainordaithe a dhéanamh ar an bhFoirm Thuairisce um Chosaint agus Leas Leanaí.



Freagra Tusla ar Thuairiscí



Nuair a fhaigheann Tusla tuairisc, tugann sé tús áite i gcónaí do shábháilteacht láithreach an linbh. Seiceálann Tusla gach tuairisc agus eolas ar an lá céanna a fhaigheann siad iad. Téann sé i mbun gníomhaíochta éigeandála má tá sé riachtanach an leanbh a chosaint. Seans nach dteastóidh idirghabháil Tusla i gcás roinnt de na tuairiscí agus is féidir déileáil leo le cineálacha eile seirbhísí. Is féidir go leor leanaí a choinneáil sábháilte ó dhíobháil agus a gcuid riachtanas a chomhlíonadh tríd an réimse leathan tacaíochtaí sláinte, oideachais agus sóisialta den scoth atá ar fáil. Ina measc seo tá réamhscoileanna, scoileanna, tionscadail óige, an Garda Síochána, altráí sláinte poiblí agus seirbhísí tacaíochta teaghlaigh pobail áitiúla. Oibríonn Tusla i dteannta na seirbhísí seo go léir ag leibhéal áitiúil ar a dtugtar Líonraí Tacaíochta Leanaí agus Teaghlaigh.

Próiseas Seiceála

Nuair a fhaigheann Tusla tuarascáil, déanfaimid ‘seiceáil’ nó athbhreithniú ar an eolas chun a fháil amach an bhféadfaí freastal ar riachtanais an linbh trí na seirbhísí eile sin. Más amhlaidh, treoraímid an tuairisceoir chuig na seirbhísí seo. Tríd an bpróiseas seiceála seo, breithnímid freisin cásanna ina bhféadfadh riachtanais na leanaí a bheith níos casta ach nach dteastaíonn measúnú arna treorú ag oibríthe sóisialta. Atreoraítear na leanaí sin chuig ár bhfreagairt luath-idirghabhála, atá mionsonraithe thíos.

I gcásanna ina dteastaíonn measúnú uait, déanaimid iad a shannadh d’oibrí sóisialta chun tús a chur leis an bpróiseas measúnaithe seo. Is é cuspóir an mheasúnaithe eolas a bhailiú agus anailís a dhéanamh ar an méid seo a leanas:

- ⇒ An baol nó riosca díobhála don leanbh
- ⇒ Na fachtóirí atá á dhéanamh níos deacra an leanbh a choinneáil slán
- ⇒ Na láidreachtaí nó an sábháilteacht atá i láthair sa teaghlach
- ⇒ Na rudaí is gá a athrú don leanbh agus don teaghlach.

Áirítear leis an measúnú bualadh le agus labhairt leis an leanbh, le tuismitheoirí, lena líonra teaghlaigh sínte agus le gairmithe ábhartha eile. D’fhonn leanbh a choinneáil sábháilte, ní mór duit na daoine siúd atá ceangailte go nádúrtha leis an leanbh trí chaidrimh phearsanta nó ghairmiúil a áireamh.

Cosáin freagartha

Nuair a bheidh an measúnú críochnaithe, tá roinnt torthaí, ar a dtugaimid ár gcosáin freagartha. In Aguisín 2, feicfidh tú cad a tharlaíonn nuair a fhaightear tuairisc agus an próiseas iomlán a bhaineann le scagadh, measúnú tosaigh agus na cosáin freagartha.

Bealach Freagartha 1: Luath-idirghabháil

Beidh cabhair níos mó ag teastáil ó roinnt leanaí agus teaghlaigh ó am go ham. Tá a fhios againn más féidir é seo a sholáthar chomh luath agus is féidir, is féidir linn oibriú lena chinntiú nach n-éireoidh fadhbanna nó deacrachtaí níos measa. Oibríonn Tusla le réimse seirbhísí tacaíochta a d'fhéadfadh cabhrú le teaghlaigh ag an bpointe seo. Chomh maith leis sin, d'fhorbair Tusla Meitheal. Is múnla cleachtais náisiúnta é Meitheal a ceapadh lena chinntiú go bhfuil riachtanais agus láidreachtaí na leanaí agus a dteaghlaigh aitheanta go maith, go bhfuil tuiscint orthu agus go ndéantar iad a fhreagairt go tapa. Déantar seo ionas go bhfaighidh leanaí agus teaghlaigh an cabhair agus an tacaíocht atá riachtanach chun torthaí na leanaí a fheabhsú agus a gcearta a bhaint amach. Is freagairt luath-idirghabhála, ilghníomhaireachta (nuair is gá) í, atá oiriúnach do riachtanais leanbh nó duine óg aonair. Aithnítear an príomhchleachtóir chun teagmháil a dhéanamh leis an teaghlach. Is féidir leo a bheith ina gcleachtóir atá ag obair leis an leanbh/duine óg ar leith agus is féidir iad a tharraingt as na hearnálacha reachtúla nó pobail/deonacha.

Bealach Freagartha 2: Leas Leanaí

Sa chás ina gcomhlíonann leanaí an tairseach le haghaidh 'forais inní réasúnacha' faoi *Thús Áite do Leanaí: Treoir Náisiúnta* ach go bhfuair an fhoireann oibre sóisialta, tar éis measúnaithe, nach ndearnadh mí-úsáid ar an leanbh, ní mór don fhoireann de réir dlí freagairt leasa a sholáthar. Ón mheasúnú ba cheart a aithint freisin go bhfuil toilteanas, spreagadh agus cumas láidir ag tuismitheoirí nó cúramóirí déileáil leis an díobháil a d'fhéadfadh a bheith fulaingthe ag an leanbh. D'fhéadfadh roinnt gníomhaireachtaí éagsúla a bheith i gceist leis an bhfreagairt agus leis an idirghabháil seo ach bíonn siad faoi stiúir ag oibrí sóisialta Tusla nó oibrí cúraim shóisialaigh. Is í an aidhm atá ann ná plean a fhorbairt leis an leanbh, a dtuismitheoirí, a líonra teaghlaigh agus le líonra gairmiúla a chabhraíonn leis an teaghlach a chuid deacrachtaí a thuiscint agus a shárú agus an leanbh a choinneáil sábháilte ó aon díobháil nó mí-úsáid ar bith amach anseo.

Bealach Freagartha 3: Cosaint Leanaí

I gcás ina bhfuil dochar suntasach fulaingthe ag an leanbh agus go gcreidtear gur mí-úsáid atá i gceist, faigheann an leanbh freagairt chosanta leanaí. I go leor de na cásanna seo, d'fhéadfadh go mbeadh fianaise láidir ann go bhfuil toilteanas, spreagadh agus cumas tuismitheora teoranta go mór. Ós rud é go gcreidtear gur mí-úsáid atá i gceist, déantar na cásanna seo go léir a chur faoi bhráid na nGardaí i gcomhréir le *Tús Áite do Leanaí: Treoir Náisiúnta*. Más rud é go gcreidtear go ndearnadh mí-úsáid ar leanaí agus go bhfuil riosca leanúnach ann go bhfuil díobháil shuntasach i gceist, ní mór Comhdháil um Chosaint Leanaí a eagrú. Is í aidhm na Comhdhála um Chosaint Leanaí plean a fhorbairt leis an leanbh, a dtuismitheoirí, a líonra teaghlaigh agus líonra gairmiúil a chabhraíonn leis an teaghlach a gcuid deacrachtaí a thuiscint agus a shárú agus an leanbh a choinneáil sábháilte ó aon díobháil nó mí-úsáid ar bith amach anseo. Má chinneann an Chomhdháil um Chosaint Leanaí go bhfuil an leanbh i mbaol leanúnach ó dhíobháil shuntasach, cuirtear iad ar an gCóras Fógra um Chosaint Leanaí (CPNS). Taifead náisiúnta é an CPNS de gach leanbh a bhfuil inní leanúnach maidir le cosaint leanaí ag baint leo.



Bealach Freagartha 4: Cúram Malartach

I roinnt cásanna, b'fhéidir go gcaithfí leanaí a chur faoi chúram chun a sábháilteacht láithreach nó leanúnach a chinntiú. In imthosca den sórt sin, breathnóimidne i Tusla i gcónaí chuig líonra teaghlaigh agus cairde an linbh chun an cúram seo a sholáthar lenár dtacaíocht sula ndéanaimid breithniú ar roghanna cúraim eile. Oibreoimid freisin le teaghlaigh agus le gairmithe chun iarracht a dhéanamh leanaí a thabhairt ar ais faoi chúram a dtuismitheoirí agus a dteaghlaigh chomh luath agus is féidir linn a chinntiú go bhfuil sé sábháilte é sin a dhéanamh.





An Tábhacht a bhaineann le Taifid a Choinneáil

Ba cheart duit gach comhrá agus idirchaidreamh suntasach maidir le do rannpháirtíocht i saol leanaí agus daoine óga a thaifeadadh le taispeáint gur tharla na comhráití agus na hidirchaidrimh agus na bearta comhaontaithe atá le déanamh.

Ba chóir go mbeadh an taifeadadh de réir nós imeachta na heagraíochta féin. Coinníonn Tusla taifid ar gach idirchaidreamh le leanaí agus lena dteaghlaigh.

Ag Tusla, tá tionchar ag an méid agus ar chaighdeán an eolais a fhaighimid ón duine nó ón eagraíocht a thuiriscíonn na hábhair inní ar an gcaoi a ndéanaimid measúnú agus imscrúdú ar amhras nó líomhaintí maidir le mí-úsáid leanaí nó faillí ar leanaí. Cabhróidh dea-threoir agus nósanna imeachta maithe coinneála taifead i d'eagraíocht le comhaltaí foirne eolas ábhartha a thaifeadadh ar bhealach inrochtana agus praiticiúil. Imreoidh cáilíocht an eolais a roinntear linn tionchar mór ar an gcaoi a ndéanfaimid measúnú ar an ábhar inní agus ar an gcaoi a bhfreagraímid é. Ba cheart go mbeadh polasaí ag do eagraíocht maidir le comhroinnt comhréireach taifead le Tusla nuair is gá maidir le cosaint nó leas linbh.

Pointí le machnamh a dhéanamh orthu maidir le coinneáil taifead:

- ⇒ A chinntiú go bhfuil na taifid fíorasach agus go gcuimsíonn siad sonraí teagmhála, comhairliúcháin agus aon ghníomhartha a dhéantar.
- ⇒ Comhoibriú le Tusla maidir le comhroinnt taifead, i gcás ina n-eascraíonn saincheist um chosaint nó leas leanaí. Áirítear leis seo eolas a theastaíonn le haghaidh Comhdhála um Chosaint Leanaí nó le haghaidh cruinnithe straitéise nó eolas atá tábhachtach chun measúnú a dhéanamh ar riosca do leanbh.
- ⇒ Taifid maidir le himní, líomhaintí agus nochtadh faoi chosaint leanaí a stóráil go daingean agus go sábháilte.
- ⇒ Úsáid a bhaint as taifid chun na críche a bhfuil siad á gcoinneáil agus sin amháin.
- ⇒ Taifid a roinnt ar bhonn riachtanas eolais agus sin amháin ar mhaithe le leas an linbh nó an duine óig.

Aiseolas don Tuairisceoir

Ag Tusla, aithneoimid tuairiscí a dhéantar faoi leanaí agus de ghnáth déanfaimid teagmháil leis an tuairisceoir le haghaidh tuilleadh eolais. Féachaimid i gcónaí comhoibriú go hiomlán le tuairisceoirí gairmiúla. Ach ag an am céanna, ní mór dúinn é seo a chothromú le mianta, toiliú agus cead na dtuismitheoirí nó na gcúramóirí agus an linbh.

Cuirfimid aiseolas ar fáil do thuairisceoirí, nuair is féidir. Mar sin féin, i gcásanna áirithe, d'fhonn príobháideacht an linbh agus an teaghlaigh a chosaint, seans nach mbeimid in ann an tuairisceoir a chur ar an eolas faoi thoradh mheasúnú Tusla ar an leanbh.

Seirbhís Taobh Amuigh de Ghnáthuaireanta Oibre

Oibrímid seirbhís oibre shóisialta taobh amuigh de ghnáthuaireanta oibre, atá ar fáil trí theagmháil a dhéanamh leis an nGarda Síochána. Déileálann an tseirbhís seo le haon éigeandáil a tharlaíonn taobh amuigh de ghnáthuaireanta oifige. Má tá inní ort maidir le sábháilteacht láithreach linbh, is féidir leat teagmháil a dhéanamh leis an nGarda Síochána má tharlaíonn sé taobh amuigh de ghnáthuaireanta oibre. Déileálann an tseirbhís taobh amuigh de ghnáthuaireanta oibre le cásanna a tharraingíonn aird an Gharda Síochána, i gcás ina bhfuil riosca láithreach ann do leanbh. Is féidir socrúcháin éigeandála a dhéanamh nuair is gá..





Oiliúint um Chosaint Leanaí

Má oibríonn d'eagraíocht le leanaí, tá an eagraíocht freagrach as a chinntiú go bhfaighidh comhaltaí foirne agus oibrithe deonacha faisnéis agus oiliúint leordhóthanach agus cuí um leas agus chosaint leanaí. Ba cheart do d'eagraíocht eolas ar ardchaighdeán a sholáthar don fhoireann ar fad faoi conas ábhair inní maidir le cosaint agus leas leanaí a aithint agus a thuairisciú. Ba cheart go gcuimseodh an oiliúint eolas soiléir faoi ról na ngníomhaireachtaí reachtúla a bhfuil príomhfhreagracht orthu maidir le cosaint agus leas leanaí, eadhon Tusla agus An Garda Síochána.

Chomh maith leis sin, ní mór d'eagraíochtaí agus fostaithe atá sainordaithe faoi Acht um Thús Áite do Leanaí 2015 a chinntiú go bhfuil oiliúint a bhaineann go sonrach lena ndualgais ar fáil dóibh.

Ag Tusla, cuirimid faisnéis ar fáil faoin Acht um Thús Áite do Leanaí 2015 agus *Tús Áite do Leanaí: Treoir Náisiúnta*. Áirítear leis seo modúl oiliúna ríomhfhoghlama a chlúdaíonn ábhair inní maidir le cosaint agus leas leanaí a aithint agus a thuairisciú. Tá an modúl oiliúna seo ar fáil do gach duine, saor in aisce agus is féidir teacht air ar láithreán gréasáin Tusla: www.tusla.ie. Clúdaíonn an oiliúint ról na ndaoine sainordaithe, cuidiú sainordaithe, freagrachtaí eagraíochtaí atá ag obair le leanaí, agus ról na ndaoine idirchaidrimh ainmnithe.

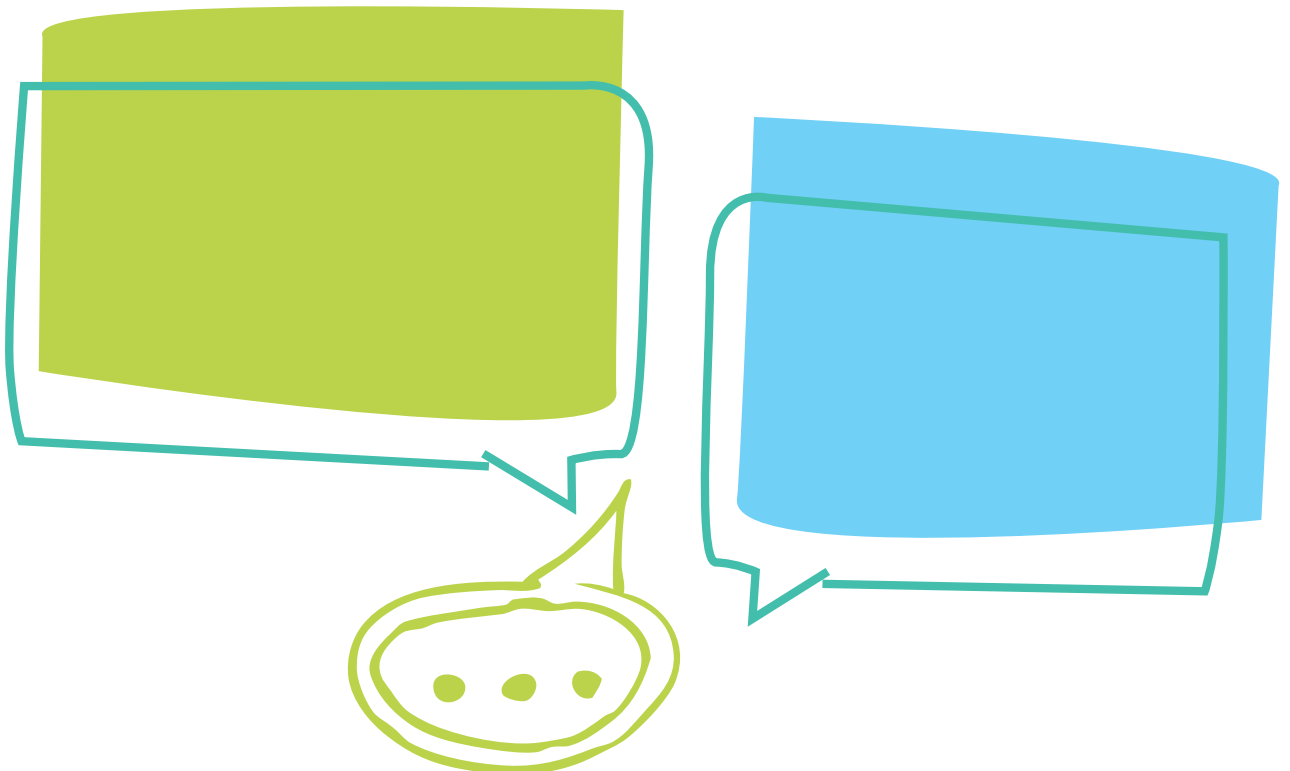
Fostaíonn Tusla Oifig Faisnéise agus Comhairle um Thús Áite do Leanaí ar féidir leo cabhrú leat le haon cheisteanna maidir le hoiliúint um chosaint agus leas leanaí.

Nós Imeachta Gearán

— Ráiteas, Moladh,
nó Gearán a Dhéanamh

Teastaíonn uainn i Tusla an tseirbhís is fearr is féidir a sholáthar. Mar sin féin, d'fhéadfadh go mbeadh amanna ann nuair a d'fhéadfadh muid déanamh níos fearr agus amanna eile nuair a fhaighimid moltaí faoin méid a rinneamar go maith.

Ba mhaith linn cloisteáil uait má tá ráiteas, moladh nó gearán agat. Tugtar 'Inis Dúinn' ar ár bpolasaí agus sonraítear ann conas a thugann tú d'aiseolas agus na tacaíochtaí atá ar fáil duit. Tá an beartas seo ar fáil ar www.tusla.ie.



Acmhainní

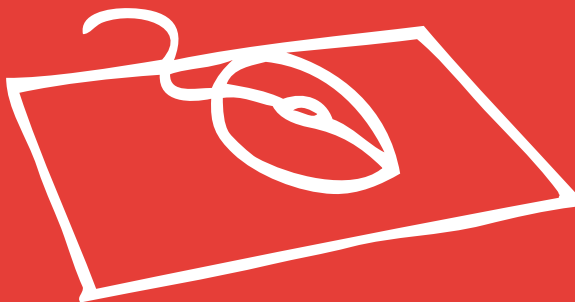
Tús Áite do Leanaí: Treoir Náisiúnta um Chosaint agus Leas Leanaí
An Roinn Leanaí agus Gnóthaí Óige

<https://www.dcy.gov.ie/viewdoc.asp?fn=%2Fdocuments%2FChildrenFirst%2FChildrenFirstGuidance.htm&mn=chie3g&nID=2>

An tAcht um Thús Áite do Leanaí 2015 <http://www.irishstatutebook.ie/eli/2015/act/36/enacted/en/pdf>

Comhdháil um Chosaint Leanaí agus an Córas Fógartha um Chosaint Leanaí: Faisnéis do Ghairmithe (2015) Tusla – An Gníomhaireacht um Leanaí agus an Teaghlach http://www.tusla.ie/uploads/content/CPNS_Prof_Booklet.pdf

Is féidir foirmeacha tuairiscithe ábhartha a íoslódáil ó láithreán gréasáin Tusla – <http://www.tusla.ie/children-first/publications-and-forms/>



Aguisíní



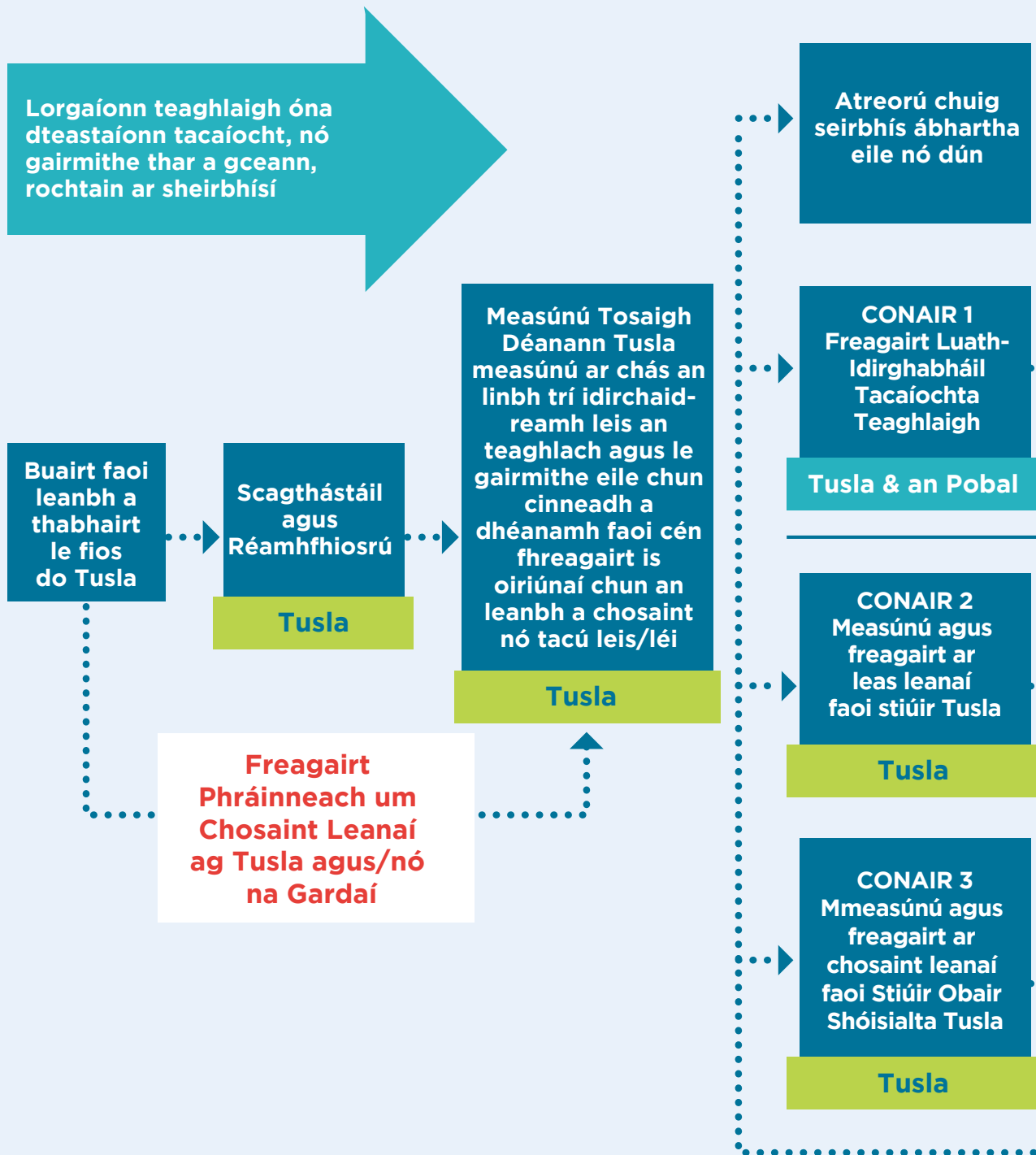
Aguisín 1: Liosta na nDaoine Sainordaithe

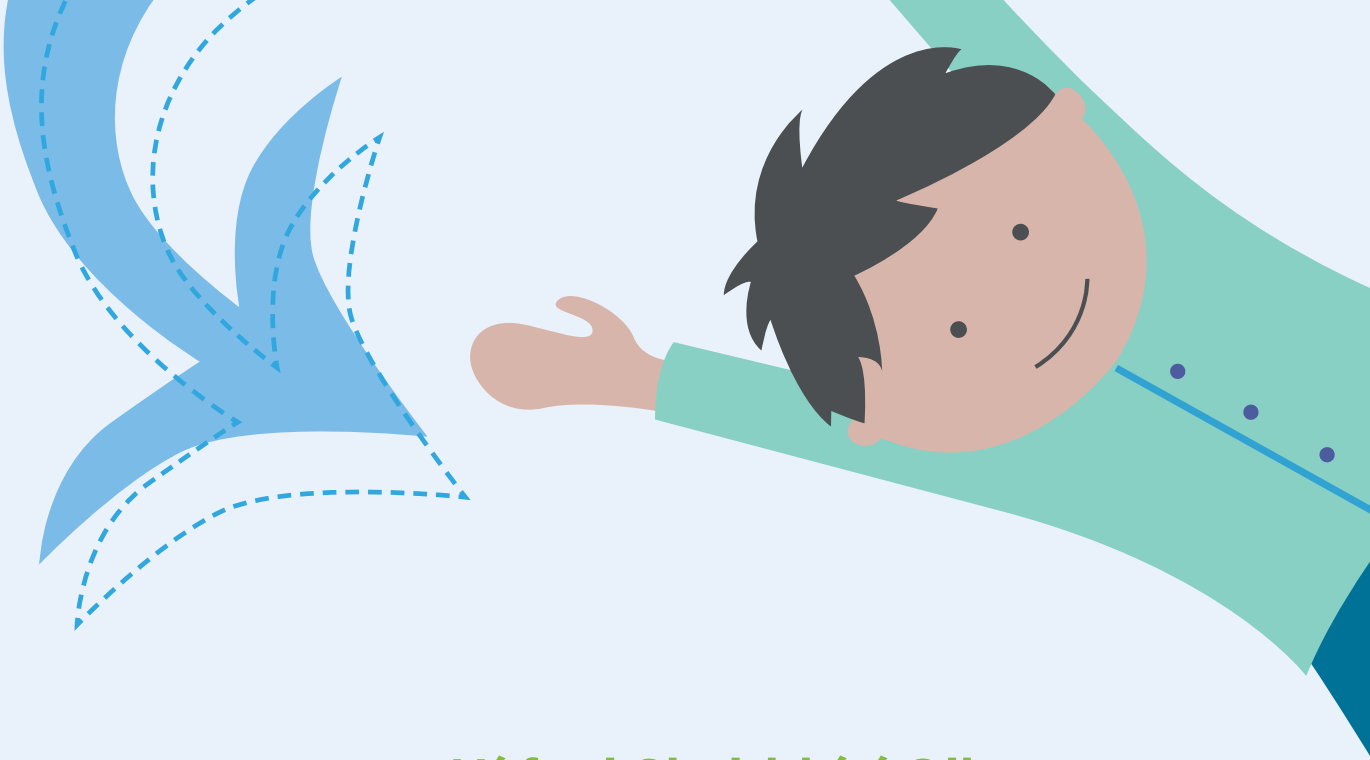
Liosta na nDaoine Sainordaithe Sonraítear na haicmí daoine seo a leanas mar dhaoine sainordaithe faoi Sceideal 2 den Acht um Thús Áite do Leanaí 2015.

1. Lia-chleachtóir cláraithe de réir bhrí alt 2 d'Acht na Lia-Chleachtóirí 2007.
2. Altra cláraithe nó cnáimhseach cláraithe de réir bhrí alt 2(1) d'Acht na nAltraí agus na gCnáimhseach 2011.
3. Fisiteiripeoir cláraithe i gclár comhaltaí na gairme sin.
4. Teiripeoir urlabhra agus teanga cláraithe i gclár comhaltaí na gairme sin.
5. Teiripeoir saothair atá cláraithe i gclár comhaltaí na gairme sin.
6. Fiaclóir cláraithe de réir bhrí alt 2 den Acht na bhFiaclóirí 1985.
7. Síceolaí a chleachtann amhlaidh agus atá incháilithe chun clárú i gclár comhaltaí (más ann) na gairme sin.
8. Oibrí cúram sóisialta a chleachtann amhlaidh agus atá incháilithe chun clárú de réir Chuid 4 den Acht um Ghairmithe Sláinte agus Cúram Shóisialaigh 2005 i gclár na gairme sin.
9. Oibrí sóisialta a chleachtann mar a leithéidí agus atá cáilithe chun clárú de réir Chuid 4 den Acht um Ghairmithe Sláinte agus Cúram Shóisialaigh 2005 i gclár (más ann) na gairme sin.
10. Teicneoir leighis éigeandála, paraimhíochaineoir agus ard-pharaimhíochaineoir atá cláraithe leis an gComhairle um Chúram Éigeandála Réamh-ospidéal faoi Ordú na Comhairle um Chúram Éigeandála Réamh-Ospidéal (Ordú Bunaithe) 2000 (I.R. Uimh. 109 de 2000).
11. Oifigeach promhaidh de réir bhrí alt 1 den Acht um Cheartas Coiriúil (Seirbhís Pobail) 1983.
12. Múinteoir cláraithe leis an gComhairle Mhúinteoireachta.
13. Comhalta den Gharda Síochána.
14. Caomhnóir ad litem arna cheapadh de réir alt 26 den Acht um Chúram Leanaí 1991.

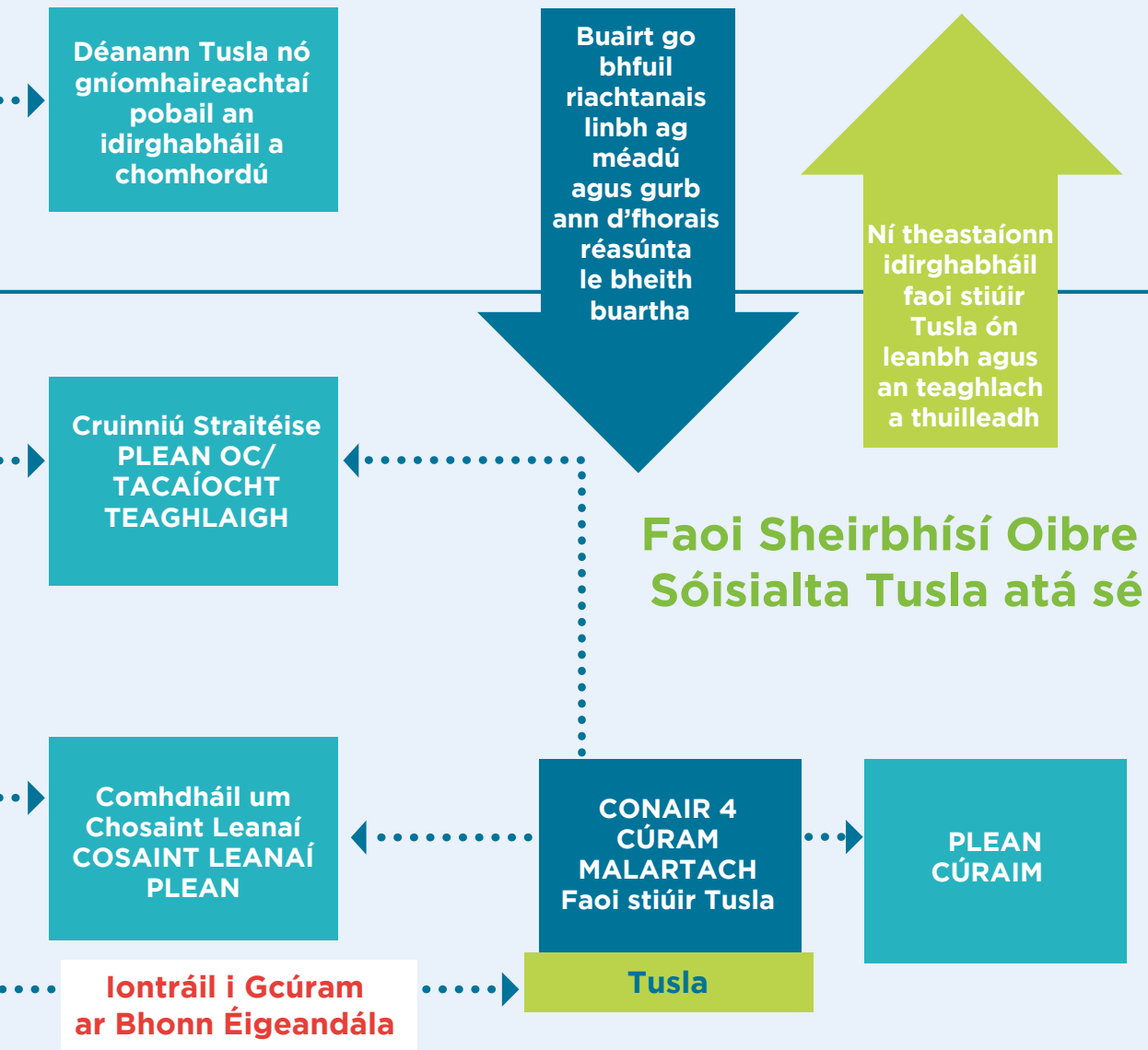
- 15.** Duine atá fostaithe in aon cheann de na cáileanna seo a leanas:
- (a)** bainisteoir ar ionad dídine d'íospartaigh foréigin teaghlaigh;
 - (b)** bainisteoir ar shaoráid do dhaoine gan dídean nó saoráid chóiríochta éigeandála;
 - (c)** bainisteoir cóiríochta ar ionad d'iarrthóirí tearmainn (soláthar díreach);
 - (d)** comhairleoir seirbhísí andúile fostaithe ag comhlacht arna maoiniú, go hiomlán nó i bpáirt, as airgead arna sholáthar ag an Oireachtas;
 - (e)** sícriteiripeoir nó duine a sholáthraíonn comhairleoireacht atá cláraithe le ceann de na comhlachtaí gairmiúla deonacha;
 - (f)** bainisteoir ar scoil teanga nó scoil áineasa ina bhfuil leanaí ina gcónaí ón mbaile;
 - (g)** comhalta den chléir (cibé tuairisc atá air) nó oibrí tréadchúraim (cibé tuairisc atá air) as eaglais nó pobal reiligiúnach eile;
 - (h)** stiúrthóir d'aon institiúid ina bhfuil leanbh á choinneáil le hordú cúirte;
 - (i)** oifigeach slánchumhdaithe, oifigeach cosanta leanaí nó an duine eile (cibé tuairisc atá air) atá fostaithe chun feidhm leasa agus cosanta leanaí i gcomhlachtaí agus eagraíochtaí creidimh, spóirt, áineasa, cultúir, oideachais agus eile a thairgeann seirbhísí do leanaí a chomhlíonadh;
 - (j)** comhalta foirne cúraim leanaí atá fostaithe i seirbhís réamhscoile de réir bhrí Chuid VIIA den Acht um Chúram Leanaí 1991;
 - (k)** duine atá freagrach as cúram nó bainistiú seirbhísí oibre don aos óg de réir bhrí alt 2 den Acht um Obair don Aos Óg 2001.
- 16.** Oibrí don aos óg—
- (a)** a bhfuil cáilíocht ghairmiúil aige a aithníonn an tÚdarás Náisiúnta Cáilíochtaí in obair don aos óg de réir bhrí alt 3 den Acht um Obair don Aos Óg 2001 nó disciplín gaolmhar, agus
 - (b)** atá fostaithe i seirbhísí oibre don aos óg de réir bhrí alt 2 den Acht um Obair don Aos Óg 2001.
- 17.** Cúramóir altrama atá cláraithe leis an nGníomhaireacht.
- 18.** Duine atá i mbun seirbhísí réamhscoile de réir bhrí Chuid VIIA den Acht um Chúram Leanaí 1991.

Aguisín 2: Conairí Freagraí





Ní faoi Sheirbhísí Oibre Sóisialta Tusla atá sé



Children
First

TÚSLA
An Ghníomhaireacht um
Leanaí agus an Teaghlach
Child and Family Agency