

TÚSLA

An Ghníomhaireacht um
Leanaí agus an Teaghlach
Child and Family Agency

Conferência de Proteção à Criança

Folheto Informativo para Membros da
Rede de Segurança



Convidamos você a participar na Conferência de Proteção à Criança porque você faz parte da Rede de Segurança de uma criança. Este folheto ajudará você a entender o que acontece numa Conferência de Proteção à Criança.

O que é uma Conferência de Proteção à Criança?

Se um Assistente Social estiver preocupado com uma criança que esteja em risco de sofrer danos significativos contínuos de abuso de seus pais, eles podem solicitar uma Conferência de Proteção à Criança (CPC). Como você faz parte da Rede de Segurança para esta criança, gostaríamos que você participasse nesta conferência (reunião).

Nesta conferência conhecemos a família, a sua Rede de Segurança e os profissionais envolvidos na vida da criança. Vamos debater sobre o que precisa ser feito para garantir a segurança da criança.

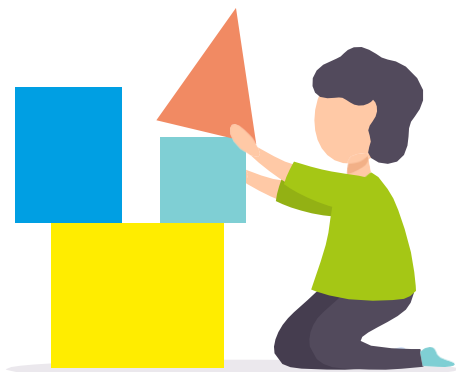
Qual é o Objetivo da Conferência?

Os profissionais da Conferência decidirão se a criança está em risco contínuo de dano significativo por abuso dos pais.

Se decidirmos que a criança está em risco contínuo de dano significativo, iremos adicionar ao Sistema de Notificação de Proteção à Criança (CPNS). Explicamos o CPNS na página 6.

Na Conferência, vamos debater ideias e soluções sobre como resolver o risco de dano. Usaremos esse feedback para nos ajudar a construir segurança a longo prazo em um Plano de Segurança da Conferência de Proteção à Criança (CPC).

Vamos escrever um relatório claro da reunião e os resultados para todos os participantes..



Este folheto é para ajudá-lo a entender o que acontece em uma Conferência de Proteção à Criança.

Quem participa de uma Conferência de Proteção à Criança?

- Pais
- Qualquer criança com mais de 12 anos de idade pode participar a alguns ou a todos os CPC
- Pessoas que são importantes para si e para os seus filhos e que podem ajudar a mantê-los seguros – chamamos este grupo de 'Rede de Segurança'
- Uma pessoa de apoio para os pais ou a criança
- Qualquer profissional (alguém que tenha trabalhado com a criança, como um Professor, Trabalhador Juvenil, Garda, Médico ou Enfermeiro) que já teve contato direto com os pais ou a criança
- Um anotador
- Um assistente social de Tusla e seu gerente
- Presidente do CPC

O que acontece na Conferência?

Todos compartilham informações; isso inclui, por exemplo, pais, assistentes sociais, enfermeira de saúde pública (PHN), GP Enfermeira (PHN), GP (médico de família), Escola, Serviços de Terapia e Rede de Segurança. Nós perguntamos:

- Com o que estamos preocupados?
- O que está funcionando bem?
- O que precisa acontecer?

Com o que estamos preocupados?

Discutimos o que aconteceu para nos preocupar e como isso afeta o seu filho e preocupações futuras. Isso inclui coisas que acontecem na vida da família que tornam os problemas difíceis de lidar.



O que é trabalhar bem?

Falamos sobre o que os pais ou outras pessoas na vida da criança são realmente bons em fazer com que a criança se sinta bem em casa. Isso inclui coisas que os pais ou outras pessoas já fazem que tornam a criança segura em casa, mesmo quando as coisas ficam difíceis.

Escala de segurança

Usamos uma escala de '0' a '10' para avaliar a segurança do ambiente de uma criança. '10' significa que é muito seguro e podemos encerrar o caso. '0' significa que temos certeza de que o seu filho está a prejudicado ou abusado.

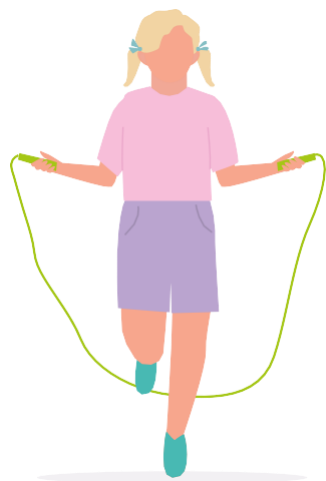
Usando este método de classificação, pedimos aos profissionais, familiares e membros da rede que avaliem o quão seguros eles acham que a criança ou as crianças estão.

Escala



0 A criança está sendo prejudicada

10 A criança está segura



O que precisa acontecer?

Nós em Tusla, a família e quaisquer outros profissionais envolvidos, necessitamos de estar satisfeitos pela segurança do seu filho. Se necessário, criamos objetivos juntos e um plano para alcançá-los.

Todos na reunião ajudam a descobrir o que podem fazer para ajudar a manter o seu filho seguro.

O que acontece depois da conferência?

Reuniões da Rede de Segurança:

Uma Assistente Social se reunirá com os pais e as pessoas da Rede de Segurança. Nesta reunião, o Plano de Segurança do CPC para a criança será desenvolvido com mais detalhes.

Revisão Conferência de Proteção à Criança:

Este plano de segurança de proteção infantil do CPC será revisado dentro de 6 meses. Nesta revisão, será decidido se o Plano de Segurança está funcionando. Todos os presentes usarão as Escalas de Segurança para avaliar isso. Os profissionais presentes decidirão se acham que a criança ainda corre risco de sofrer danos significativos por abuso dos pais.

Se eles decidirem que o seu filho não está mais em risco contínuo de danos significativos, o nome da criança ficará inativo no CPNS (explicamos o CPNS na página 6).

Continuaremos a trabalhar com a família e a Rede de Segurança para verificar se o Plano de Segurança está funcionando para manter a criança segura e concordar com o que ainda precisa acontecer antes que o caso da criança possa fechar em Tusla.

O que é o CPNS

O Sistema de Notificação de Proteção à Criança (CPNS) é um banco de dados seguro. Ele armazena um registro nacional de todas as crianças que:

- Estão em risco contínuo de danos significativos
- Apresentar preocupações contínuas de proteção à criança

O CPNS ajuda um pequeno grupo de profissionais a tomar decisões sobre a segurança de uma criança. Apenas algumas pessoas podem ver o CPNS. Isso inclui:

- Assistentes Sociais de Tulsa
- Membros de An Garda Síochána
- Médicos da clínica geral fora de horas
- Pessoal médico do hospital, Serviço Social ou Enfermagem

Quando for decidido que uma criança não está mais em risco contínuo de dano, o registro da criança será alterado de 'ativo' para 'inativo'. Ao completar 18 anos, o registro da criança será excluído do CPNS.

Confidencialidade

É muito importante que você, como membro da Family Safety Network, mantenha em segurança todas as informações compartilhadas com você. Não discuta isso com outras pessoas, a menos que você precise fazê-lo para manter a criança segura.

Processo de Reclamações

Se você tiver uma reclamação, recomendamos que você entre em contato direto com os funcionários em questão para resolver o assunto. Um folheto está disponível em www.tusla.ie para explicar melhor o processo.

Seus dados pessoais serão processados em conformidade com toda a legislação de proteção de dados relevante e outros requisitos legais aos quais a Tusla é obrigada a cumprir. Detalhes completos da Política de Privacidade da Tusla (definindo como usaremos seus dados pessoais, bem como informações sobre seu direito como titular de dados) estão disponíveis na seção Sobre Nós (Liberdade de Informação, Proteção de Dados e Acesso Administrativo) de www.tusla.ie

