

**TÚSLA**

An Ghníomhaireacht um  
Leanaí agus an Teaghlach  
Child and Family Agency

# Comhdháil Chosanta Leanaí

Bileog Eolais do bhaill den  
Ghréasán Sábháilteachta

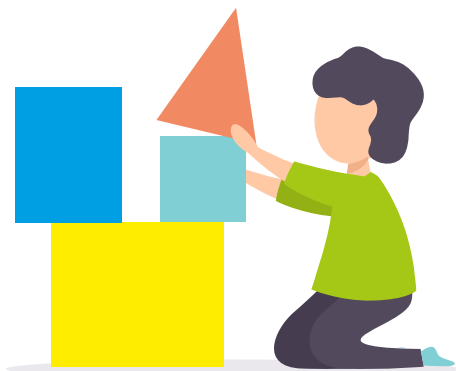


## Tá cuireadh tugtha againn duit páirt a ghlacadh i gComhdháil Chosanta Leanaí toisc go bhfuil tú mar chuid de Ghréasán Sábháilteachta linbh. Cabhróidh an bhileog seo leat tuiscint a fháil ar cad a tharlaíonn ag Comhdháil Chosanta Leanaí.

### Cad is Comhdháil Chosanta Leanaí ann?

Má tá imní ar Oibrí Sóisialta go bhfuil páiste i mbaol suntasach leanúnach dochair ó mhí-úsáid ag a thuismitheoirí, féadfaidh siad Comhdháil Chosanta Leanaí, (CCL) a iarraidh. Ós rud é go bhfuil tú mar chuid den Ghréasán Sábháilteachta don pháiste seo, ba mhaith linn go bhfreastalófá ar an gcomhdháil (cruinniú) seo.

Ag an gcomhdháil seo buailimid leis an teaghlach, lena Ghréasán Sábháilteachta, agus leis na daoine gairmiúla a bhfuil baint acu le saol an pháiste. Déanfaimid plé ar cad is gá a dhéanamh chun sábháilteacht an pháiste a chinntiú.



### Cad is Aidhm don Chomhdháil?

Cinnfidh na gairmithe ag an gComhdháil an bhfuil an páiste i mbaol leanúnach dochair ó mhíúsáid ag a thuismitheoirí.

Má shocraímid go bhfuil an páiste i mbaol leanúnach dochair, cuirfimid ar an gCóras Fógra um Chosaint Leanaí (CPNS) é. Mínimid an CFCL ar leathanach 6.

Ag an gComhdháil, iarrfaimid smaointe agus réitigh maidir le conas an seans go ndéanfar dochar a réiteach. Úsáidfimid an t-aiseolas seo chun cabhrú linn sábháilteacht fhadtéarmach a dhéanamh lárnach i bPlean Sábháilteachta Chomhdháil Chosanta Leanaí (CCL).

Scríobhfaimid tuairisc shoiléir ar an gcruinniú agus ar na torthaí a thagann as do gach duine a ghlacann páirt.

Tá an bhileog seo ann le cuidiú leat a thuiscint céard a tharlaíonn ag Comhdháil Chosanta Leanaí

### Cé a fhreastalaíonn ar Chomhdháil Chosanta Leanaí?

- Tuismitheoirí
- Is féidir le haon pháiste thar 12 bliain d'aois a theacht chuig cuid de nó an CCL uilig
- Daoine atá tábhachtach don tuismitheoir agus don pháiste, agus ar féidir leo iad a choinneáil sábháilte - tugaímid an 'Gréasán Sábháilteachta' ar an ngrúpa seo
- Duine tacaíochta do na tuismitheoirí nó don pháiste
- Aon duine gairimiúil (duine a d'oibrigh leis an bpáiste, cosúil le múinteoir, Oibrí Oige, Garda, Dochtúir, nó Bánaltra) a raibh baint dhíreach aige roimhe leis na tuismitheoirí nó leis an bpáiste
- Nótaire
- Oibrí Sóisialta de chuid Tusla agus a bhainisteoir
- Cathaoirleach an CCL

### Céard a tharlaíonn ag an gComhdháil?

Roinneann gach duine eolas; d'fhéadfadh daoine mar seo a bheith i gceist: Tuismitheoirí, Oibríthe Sóisialta, Altra Sláinte Poiblí (ASP), DG (Dochtúir Teaghlaigh), An Scoil, Séirbhísí Teiripe agus an Gréasán Sábháilteachta. Is iad na ceisteanna a chuirimid ná:

- Céard faoi a bhfuil muid buartha?
- Céard a bhfuil ag éirí leis?
- Céard a chaithfidh tarlú?

### Céard faoi a bhfuil muid buartha?

Pléimid an méid a tharla a chuir imní orainn agus an dóigh a dtéann sé i bhfeidhm ar an bpáiste agus an imní atá orainn faoin bpáiste amach anseo. Ina measc seo, tá rudaí atá ag tarlú i saol an teaghlaigh a dhéanann aon fhadhb deacair le déileáil leis.



### Céard a bhfuil ag éirí leis?

Labhraímid faoi na rudaí a bhfuil tuismitheoirí nó daoine eile i saol an pháiste iontach maith acu agus a chuireann an páiste ar a chompond sa bhaile. Ina measc seo, tá : rudaí a dhéanann tuismitheoirí nó daoine eile cheana a dhéanann an páiste sábháilte fiú nuair a éiríonn rudaí deacair.

### An Scála Sábháilteachta

Úsáidimid uimhreacha ó '0' go '10' le sábháilteacht thimpeallacht do pháiste a mheas. Ciallaíonn a '10' go bhfuil sé iontach sábháilte agus is féidir linn an cás a dhruidim. Ciallaíonn a '0' go bhfuil muid cinnte de go ndéanfar dochar do do pháiste nó go ndéanfar míúsáid dó.

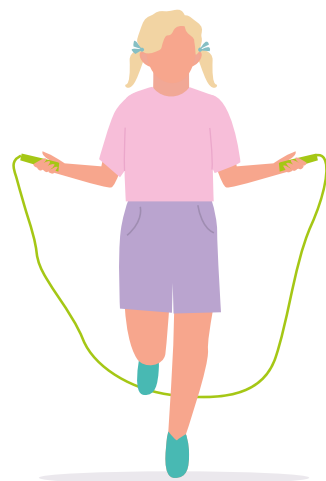
Tríd an modh measa seo, iarraímid ar ghairmithe, ar bhaill an ghréasáin agus an teaghlach a mheas cé chomh sábháilte a chreideann siad go bhfuil an páiste nó páistí.

### Scálú

0	1	2	3	4	5	6	7	8	9	10
---	---	---	---	---	---	---	---	---	---	----

0 Tá dochar á dhéanamh don pháiste

10 Tá an páiste sábháilte



### Céard a chaithfidh tarlú?

Caithfidh muidne in Tusla agus aon ghairmí eile atá bainteach leis an gcás a bheith sásta go bhfuil an páiste sábháilte. Más gá, cumaimid cuspóirí le chéile agus plean chun iad a chur i gcrích. Cuidíonn gach duine ag an gComhdháil oibriú amach céard is féidir leo a dhéanamh chun cabhrú leis na tuismitheoirí an páiste a choinneáil sábháilte.

### Céard a tharlaíonn i ndiaidh na Comhdhála?

#### Cruinnithe Gréasáin Sábháilteachta:

Buailfidh Oibrí Sóisialta leis na tuismitheoirí agus leis na daoine sa Ghréasán Sábháilteachta. Ag an gcruinniú seo, forbrófar an Plean Sábháilteachta CCL don pháiste níos cruinne.

### An Chomhdháil Chosanta Leanáí Athbhreithnithe:

Déanfar an Plean Sábháilteachta CCL seo a athbhreithniú taobh istigh de 6 mhí. Ag an athbhreithniú seo, cinneofar an bhfuil ag éirí leis an bplean Sábháilteachta CCL. Úsáidfidh gach duine i láthair an scála sábháilteachta chun seo a mheas. Cinnfidh na gairmithe i láthair cé acu síleann said go bhfuil an pháiste i mbaol leanúnach dochair ó mhíúsáid ag a thuismitheoirí nó nach bhfuil.

Má chinneann said nach bhfuil an páiste i mbaol leanúnach dochair ó mhíúsáid, bainfear ainm an pháiste den CFCL ( Mínítear an CFCL ar leathanach 6). Leanfaidh muid dár n-obair leis an teaghlach agus leis an nGréasán Sábháilteachta le cinntiú go bhfuil ag éirí leis an bPlean Sábháilteachta an páiste a choinneáil sábháilte agus le haontú céard is gá a dhéanamh fós sular féidir linn cás an pháiste a dhruidim le Tusla.

## Céard é an CFCL?

Is bunachar sonraí slán é an Córas Fógra um Chosaint Leanaí (CFCL). Stóráilann sé taifead náisiúnta de na páistí go léir:

- atá i mbaol leanúnach dochair
- a bhfuil imní leanúnacha faoi chosaint leanaí ann maidir leo

Cuidíonn an CPNS le grúpa beag daoine gairmiúla cinntí a dhéanamh faoi shábháilteacht páiste. Ní féidir ach le daoine áirithe an CPNS a fheiceáil. Ina measc, tá:

- Oibríthe Sóisialta de chuid Tusla
- Baill den Gharda Síochána
- Liachleachtóirí Ginearálta lasmuigh de ghnáthuairianta oibre
- Foireann Altranais, Oispidéil nó Oibre Sóisialta

Nuair a chinntear nach bhfuil an páiste i mbaol leanúnach dochair a thuilleadh, athrófar a thaifead ó ghníomhach go neamhghníomhach. Ar a 18ú breithlá, scriosfar a thaifead ón CFCL.

## Rúndacht

Tá sé fiorthábhachtach go gcoinníonn tú, mar bhall den Ghréasán Sábháilteachta Teaghlaigh, an t-eolas ar fad a roinntear leat sábháilte. Ná pléigh é le daoine eile ach amháin más gá duit é sin a dhéanamh chun an páiste a choinneáil sábháilte.

## Próiseas Déanta Gearán

Más mian leat gearán a dhéanamh, iarraidimid ort teagmháil a dhéanamh leis an mball foirne i gceist chun an scéal a réiteach. Tá bileog a mhíníonn an próiseas seo ar fail ag [www.tusla.ie](http://www.tusla.ie)

*Próiseálfar do shonraí pearsanta de réir na reachtaíochta ábhartha um chosaint sonraí agus ceanglais dhlíthiúla eile a bhfuil dualgas ar Tusla cloí leo. Tá sonraí iomlána ar Pholasáí Príobháideachta Tusla (ina leagtar amach conas a úsáidfimid do shonraí pearsanta chomh maith le heolas maidir le do cheart mar ábhar sonraí) ar fáil sa Rannán Fúinn (Saoirse Faisnéise, Cosaint Sonraí agus Rochtain Riaracháin) ar [www.tusla.ie](http://www.tusla.ie)*

**TUSLA**

An Ghníomhaireacht um  
Leanaí agus an Teaghlach  
Child and Family Agency

[www.tusla.ie](http://www.tusla.ie)